

# 議会のひろば

特集 座談会  
「子育てママと市議会」



座談会 みんなのひろば <b>NEW</b>	2～3
海側課税誤りの還付含む補正予算 ほか	4～5
平岡学童指定管理、意見書提出 ほか	6
議決結果	7
12人が市政を問う 一般質問	8～14
市長引責は再考、平川でカフェドギかい	15
ガウラのひろば（新保育園開園、ガウライナー運行）	
3月定例会の予定	16

今号から紙面をリニューアルし、みんなが集まる身近な議会となるよう、「議会のひろば」という名前をつけました。

# 子育てママ と 市議会

## 議会のイメージってどうですか？

固い…／かたい…／カタイ…（一同爆笑）



議会だよりって読んでこ  
とありますか？

◆（一人を除いて頷く・笑） ◆市の  
広報紙と一緒に入ってくるので一  
緒に見ます。◆項目だけチラチラつ  
と見るので、中身までは… ◆子  
育てに関係がありそうなところは  
見ます。◆どこういう要望が出てい  
るかとかチェックはします。生  
活に関わることなので。◆この議  
員さんがこういうことを言ってい



るんだっていうのは見ます。  
少ない文字数にまとめるのが本  
当に大変なので嬉しいです。

◆議会を見学できる機会があれば  
見てみたいです。



◆本会議中なら、いつでも傍聴可  
能です。受付で名前を書いて箱に  
入れたら、あとは出入り自由です。



◆議場の場所って知っていますか。  
◆庁舎の上の方？（笑）



◆そう思いますよね。実は皆さん  
がよく利用する保健センターの向  
かい側です。

◆知らなかったです。そうなん  
で



◆ぜひ議会を見に来てください。



◆皆さんが袖ヶ浦を選んだ  
理由は。

◆利便性です。出張が多いので、  
バスターミナルと駅が近いし、子  
どもは高速バスで対岸の学校にも  
行けますよね。◆君津に住んでい  
るときに、学力が高めとか福祉が  
充実しているとか、「袖ヶ浦神話」  
というのを聞いていました。





写真が動画に!!



ワープを起動してQRコードを読み込んで写真にかざそう。



袖ヶ浦神話なんてあるんですか？では、実際に引越してきてどうですか。

◆子ども医療費が自己負担200円なんです。君津は無料なので、あれ？って。◆市内に小児科の夜間救急の病院が無かったです。◆駅前をもうちょっと発展させていただけたら。

◆そうですね。では、買い物ってどこに行っていますか？

◆ベイシアとか、イオンモールとか。◆あ！主婦の店もアンダーパスができてからすごく近くなりました。◆5分は違いますよね。向こうに出るのに。◆図書館にも行きやすくなりました。でも、旧道の歩道が狭くて、ベビーカーだと大変です。

◆お子さんたちは、学校に通ってみてどうですか。

◆通学路にガードレールが欲しいです。せめて「通学路」の看板を付けてください。◆もう少し横断歩道や信号機を付けてもらえる。と。道路を横切る子が多くて。

◆通学中の歩道や横断歩道での事故の報道を見ると心配ですね。

◆学校のトイレが洋式になって、すごく喜んでいきます。色も明るくなって行きやすくなったって。

◆小学校では1年生からパソコンに触っています。すごくありがたいですね。◆子どもたちが勉強に集中できるように、冷房があると嬉しいです。

◆冷房は議会でもずっと要望していて、今年度基本設計に入っています。今後計画的に設置されていきますよ。

他にも、多様な目線から様々なご意見をいただきました。今後の議会活動に生かしていきます。ありがとうございました。

### 議会のひろば×AR

座談会の様子が  
見られる

App Store又はGoogle Play™ストアで「WARPワープ」と検索して、無料アプリWARP(ワープ)をダウンロードしてください。アプリ起動後、カメラで上の写真のQRコードを読み込み、次に「ARガウラ」がいる写真にカメラを向けてください。



無料アプリ  
WARP(ワープ)



WARP(ワープ)のダウンロードはこちら

App Storeは、Apple Inc.のサービスマークです。  
Google Play™ストアは、Google Inc.の商標または登録商標です。

# 袖ヶ浦市議会で こんなことが決まりました

**12月定例会** 会期 11月28日～12月18日 21日間

条例の一部改正……	3件	人事案件 (教育委員会委員)	1件
市道路線の認定……	1件	専決処分の承認……	1件
指定管理者の指定…	1件	発議案 (意見書)……	1件
補正予算……………	4件	<b>合計 12件</b>	その他報告 2件

今号では  
この中から3つを  
**Pick up!**

平成29年度の一般会計補正予算 (第5号) について、全員賛成で可決しました。

Pick up ①

一般会計補正予算

固定資産税課税誤り還付金を含む

1億1183万2千円を増額

**可決**

## 【主な補正内容】

◆ 私立保育所保育士の処遇改善のための負担金等の増

8405万8千円

◆ 袖ヶ浦駅海側特定土地区画整理事業区域内の土地に対する固定資産税の課税誤り等で還付金等の増

3293万6千円

◆ 人工透析患者増加等で自立支援医療費等の増

719万2千円

◆ 平成30年度中学校入学予定の準要保護生徒へ、学用品分の事前支給等の増

313万1千円

## 【主な委員会質疑】

Q 保育士の処遇改善は進んでいるのか。

A 今回の処遇改善は、経験年数7年以上の副主任保育士に対し月額4万円、3年以上の職務分野別リーダー保育士に対し月額5千円の加算を行います。

Q 還付加算金の内容は。

A 海側特定土地区画整理事業区域内の課税誤りと、法人市民税で発生した還付加算金です。

Q 過誤納還付金・加算金の内訳について。

A 当初予算の執行残との差額を計上しており、過誤納還付金3230万円、加算金636万円です。

Q 要保護・準要保護児童生徒援助費増額の内容は。

A 申請児童生徒数の増加及び支給単価の増額です。中学校分は学用品費の先行支給分も含みます。

Pick up ②

納税義務者の合計所得が  
1千万円を超えた場合  
配偶者控除がなくなります

可決

地方税法の一部改正に伴う、市税条例の一部を改正する条例  
について、全員賛成で可決しました。

【主な変更点】

◆配偶者（特別）控除が改正され、納税義務者の合計所得が9百万円を超えると控除額が段階的に減少し、1千万円を超えると0円になります。市民税においても、平成31年度課税分（平成30年中の収入）から適用されます。また、控除対象配偶者の定義が変更され、同一生計配偶者に名称が変わります。

◆優良住宅地の造成等のために土地等売った場合の特例措置が3年間（平成32年度まで）延長されます。長期譲渡所得が2千万円以下の場合には0.6%軽減されます。

◆水稻や野菜等の栽培を行っている畜産農家が、肉用牛等を家畜市場で売却した場合など、一定の条件に該当する場合に個人市民税が免除される特例措置が3年間（平成33年度まで）延長されます。



Pick up ③

市営住宅の家賃  
認知症患者等の  
収入申告義務が緩和

可決

公営住宅法の一部改正に伴う、市営住宅条例の一部を改正する条例について、全員賛成で可決しました。

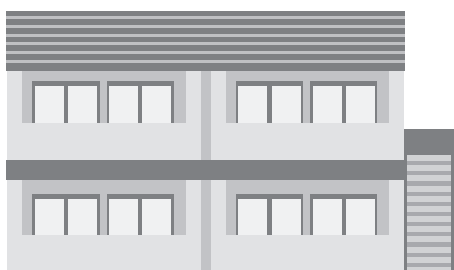
◆申告義務が緩和される対象者

認知症患者、精神障がい者、知的障がい者、その他これらの症状に準ずる者（公営住宅法施行規則第8条）

◆改正内容は

現状では、所得課税証明書を提出できない場合、職員が収入状況の資料を確認するために同意書を提出してもらいますが、提出が無く収入状況を確認できない場合は、近くの同種の住宅家賃と同じになります。

今回の改正で、対象者が収入の申告が困難な場合でも、市の職員による収入の調査が可能となり、収入額に応じた家賃が算定できるようになります。



## 平岡放課後児童クラブ指定管理者 引き続きすみれ福祉会に決定 余裕教室の活用も検討

可決

平岡小学校区の放課後児童クラブ指定管理者が平成29年度で期間満了となることから、平成30年度以降の指定について、全員賛成で可決しました。

指定管理者は非公募で選定され、有限会社

すみれ福祉会が指定されました。指定期間は3年間です。平成29年度に中川小学校区の放課後児童クラブを校舎内の余裕教室に移動しましたが、平岡小学校においても余裕教室の活用について検討していくとのことです。

## 道路整備事業への補助金 かさ上げ継続に意見書

可決

定例会最終日に、鈴木憲雄議員他5名から、「道路整備事業に係る補助率等のかさ上げ措置の継続を求める意見書」の提出があり、賛成多数で可決されました。

意見書は、衆参議院議長、内閣総理大臣、他関係省庁へ送付しました。

※道路整備事業に係る国の財政上の特別措置に関する法律により、補助率50%の交付金が、55%にかさ上げ（地域や内容によって補助率が異なります。）されていますが、平成29年度までの時限措置となっています。



このかさ上げは、新しい道路をつくるだけでなく、市民の安全・安心な暮らしのための工事や修繕などにも適用されています。道路は市民生活や経済を支え、災害時には命を守るライフラインとなります。平成30年度以降も道づくりを促進し地域の活性化を図るため、かさ上げ措置は必要であると考えるので賛成します。



この補助金のかさ上げは、新規の高速道路など不要不急な事業にも適用されています。耐震化や老朽化対策など、維持・管理・更新などの小規模事業や、本市のように交差点の改良やゾーン30の設置など、地域循環・生活密着型事業が優先されるよう、事業の枠組みを見直す必要があると考えため、賛同できません。

## 【 人事案件が決まりました 】

### 教育委員会委員に 中村伸子氏が再任



中村伸子氏

平成29年12月14日をもって任期満了となった教育委員会委員の中村伸子氏の再任が、全員賛成で同意されました。任期は平成29年12月15日から4年間です。

### 人権擁護委員に 井上久子氏と鈴木百合子氏



井上久子氏



鈴木百合子氏

平成29年12月31日をもって任期満了となった、人権擁護委員の井上久子氏の再任と、前任の鈴木眞智子氏の任期満了に伴い新たに鈴木百合子氏が推薦され、9月定例会において全員賛成で同意されました。任期は平成30年1月1日から3年間です。



## 渡辺盛議員 逝去



市議会議員渡辺盛氏は、去る1月15日にご逝去されました（享年70歳）。

故渡辺議員は、平成4年10月市議会議員に初当選以来、7期という長きにわたり、市政発展のために大きく貢献されました。

この間、議会運営委員長、総務企画常任委員長、高速交通問題等調査特別委員長、環境保安対策特別委員長などの要職を歴任され、平成22年11月から5年1ヵ月、第15・16代市議会議長として活躍されました。

ここに謹んで哀悼の意を表し、心からご冥福をお祈りいたします。

## 平成29年12月定例会の議決結果

12月定例会では、議案11件、発議案1件について議決し、すべて原案のとおり可決されました。そのうち賛否が分かれた案件は3件でした。

### ◆賛否が分かれた案件◆

○=原案賛成 ●=原案反対 欠=欠席

議案等	議決結果	付託委員会	根本 駿輔	山口 進	山下 信司	粕谷 智浩	在原 直樹	小国 勇	笹生 典之	緒方 妙子	篠原 幸一	鈴木 憲雄	佐久間 清	前田美智江	長谷川重義	肋波 久子	佐藤 麗子	笹生 猛	榎本 雅司	阿津 文男	塚本 幸子	福原孝彦(議長)	篠崎 典之	渡辺 盛	
平成29年度国民健康保険特別会計補正予算(第2号)	原案可決	文教	○	○	○	○	○	○	○	○	○	○	○	○	○	●	○	○	○	○	○	○	-	●	欠
平成29年度介護保険特別会計補正予算(第2号)	原案可決	文教	○	○	○	○	○	○	○	○	○	○	○	○	○	○	●	○	○	○	○	○	-	●	欠
道路整備事業に係る補助率等のかさ上げ措置の継続を求める意見書	原案可決	-	○	○	○	○	○	○	○	○	○	○	○	○	○	○	○	○	○	○	○	○	-	●	欠

◆議長は、地方自治法第116条の規定により、採決に加わりません。  
◆議案名中の『袖ヶ浦市』及び、『～について』は省略表示しております。

### ◆全会一致で原案可決・同意・承認された議案◆

- 市税条例の一部を改正する条例の制定
- 地区計画の区域内における建築物の制限に関する条例の一部を改正する条例の制定
- 市営住宅条例の一部を改正する条例の制定
- 市道路線の認定
- 放課後児童クラブ会館平岡放課後児童クラブの指定管理者の指定
- 平成29年度一般会計補正予算(第5号)
- 平成29年度水道事業会計補正予算(第3号)
- 教育委員会委員の任命(中村伸子氏(再))
- 専決処分の承認を求めること(平成29年度一般会計補正予算(第4号))

詳細については袖ヶ浦市ホームページでご確認いただくか、議会事務局にお問い合わせください。  
袖ヶ浦市ホームページ <http://www.city.sodegaura.lg.jp/>  
議会事務局 ☎(62)3450



▲議決結果はこちらから

12人が

# 市政を問う

一般質問

一般質問とは、市政のあらゆる疑問について、本会議場で、市に対し議員が質問や提案を行うものです。議員本人がQ&Aを要約し作成した原稿を、登壇順に掲載しています。  
未掲載の内容も含め、一般質問の様子をホームページで録画配信中ですのでご覧ください。  
会議録は2月下旬に掲載予定です。

各議員のQRコードから一般質問の映像が閲覧できます。会議録は市議会ホームページのほか、市役所2階の市政情報室や、中央図書館、おかのうえ図書館でも閲覧できます。

会議録はこちらから→

袖ヶ浦市議会

Q検索



さくま きよし 佐久間 清 議員

開政クラブ



質問項目

- ・教育行政について
- ・農業行政について
- ・子育て支援策について

## Q 教職員・臨時職員の増員を

A 迅速な配置を強く要望しています

教職員の多忙化を解消する  
取り組みについて

Q 根本的に教職員が不足していると思う。特に女性教職員の産休、育休に対する臨時教員等の配置について、県の教育委員会へ要望を実施してきたのか伺う。

A 千葉県教育予算及び人事に関する要望書において、教職員定数の改善計画の早期策定や欠員補充ではなく、正規教職員による配置について要望をしています。また、産休、育休への代替教職員の配置について

は、情報が入り次第速やかに県の教育事務所と連絡を取り、迅速な配置を強く要望しています。

Q 今度導入される校務支援システムは、教職員の出勤時刻を管理するタイムカード等を記録する機能を有しているのか伺う。

A 教職員の勤務実態を把握することは、多忙化解消に向けた取り組みを推進するために必要不可欠であるため、今後はより正確な出勤時刻の把握ができるよう、タイムカードなどの機器の導入等についても検討していきたいと考えています。

Q 学校閉庁日については、全国的に閉庁日を設定する取り組みが行われている。夏季休業中における学校閉庁日の設定について伺う。

A 学校閉庁日の設定については、保護者等の理解を得ることが大切だと思えます。これらを踏まえ、お盆期間は比較的、大会や研修、行事等の予定もなく、保護者等の理解も得やすい時期であると認識しています。今後、次年度のさまざまな行事等の予定を勘案しつつ、近隣の動向を踏まえながら実施に向けて検討していきたいと考えています。





まえ だ み ち え  
**前田美智江** 議員



公明党

- 質問項目**
- ・将来の人口減少を見据えた取り組みについて
  - ・開かれた学校づくりを基盤とした防犯体制の構築について



お が た た え こ  
**緒方 妙子** 議員



公明党

- 質問項目**
- ・防災対策について
  - ・投票制度について

## Q 正門は課業中施錠しないか

**A** 施錠は現実的に困難な状況です

- Q** 学校における防犯カメラの設置場所と、その映像の確認について伺う。
- A** 幽谷分校に1台、他の学校には2台から5台で、主に門や死角となる場所です。必要が生じた際に、学校・市教育委員会が映像確認します。なお、防犯カメラは経年劣化等による故障や能力不足が懸念されています。
- Q** 正門は、課業中施錠する自治体があるが、本市の対応を伺う。
- A** 不審者が容易に侵入しにくい環境づくりに努めており、門の施錠につ

### 学校における防犯体制の構築は！

**Q** 各学校の防犯カメラの設置場所と、その映像の確認について伺う。

**A** 幽谷分校に1台、他の学校には2台から5台で、主に門や死角となる場所です。必要が生じた際に、学校・市教育委員会が映像確認します。なお、防犯カメラは経年劣化等による故障や能力不足が懸念されています。

**Q** 正門は、課業中施錠する自治体があるが、本市の対応を伺う。

**A** 不審者が容易に侵入しにくい環境づくりに努めており、門の施錠につ

## Q 懸念される災害に更なる防災体制を

**A** 来年度の地域防災計画改訂時に対策強化に努めます

- Q** 防災マップに明記された危険箇所への注意喚起の周知について伺う。
- A** マップの配布や説明、地域特性の周知等を行い、GISを用いたハザードマップ閲覧準備を進めています。
- Q** 災害時に、毎回土砂や浸水等の被害が起きる場所への対応を伺う。
- A** 対策を検討し、適切に対応します。
- Q** 特別防災区域の石油コンビナート等の改築、増強の対策と計画を伺う。
- A** 見直し、修正された計画に基づき予防対策充実と初期防災に万全を期

### 災害時の防災体制について

**Q** 防災マップに明記された危険箇所への注意喚起の周知について伺う。

**A** マップの配布や説明、地域特性の周知等を行い、GISを用いたハザードマップ閲覧準備を進めています。

**Q** 災害時に、毎回土砂や浸水等の被害が起きる場所への対応を伺う。

**A** 対策を検討し、適切に対応します。

**Q** 特別防災区域の石油コンビナート等の改築、増強の対策と計画を伺う。

**A** 見直し、修正された計画に基づき予防対策充実と初期防災に万全を期

## Q 投票環境の整備について

- Q** 移動手段を持たない高齢者等の投票環境の整備について
- A** 先進事例を調査研究します。
- Q** 夜間、休日でも使用できるようにAEDの屋外設置をしないか伺う。
- A** 現在災害救護マニュアル作成に取り組み、今後対応力向上に努めます。
- Q** 災害時の医療体制の強化を伺う。
- A** 新たに計画作成、情報や技術提供等防災体制構築の支援を行います。
- Q** 高齢者、障がい者施設への災害時の連携、サポートについて伺う。
- A** し、更なる安全確保に努めます。

### 投票環境の整備について

**Q** 移動手段を持たない高齢者等の投票環境の整備について

**A** 先進事例を調査研究します。

**Q** 夜間、休日でも使用できるようにAEDの屋外設置をしないか伺う。

**A** 現在災害救護マニュアル作成に取り組み、今後対応力向上に努めます。

**Q** 災害時の医療体制の強化を伺う。

**A** 新たに計画作成、情報や技術提供等防災体制構築の支援を行います。

**Q** 高齢者、障がい者施設への災害時の連携、サポートについて伺う。

**A** し、更なる安全確保に努めます。

## Q 将来の人口減少を見据えた取り組みは！

- Q** コンパクトな都市づくりを実現するため、国が推進している立地適正化計画の取り組みについて伺う。
- A** 都市計画マスタープラン策定の中で、本市における立地適正化計画のあり方について研究します。
- Q** 市街化調整区域は開発規制が厳しく人口が増えない。この地域の過疎化を防ぐために、空き家・空き地の活用や流通促進に向けた体制づく

### 将来の人口減少を見据えた取り組みは！

**Q** コンパクトな都市づくりを実現するため、国が推進している立地適正化計画の取り組みについて伺う。

**A** 都市計画マスタープラン策定の中で、本市における立地適正化計画のあり方について研究します。

**Q** 市街化調整区域は開発規制が厳しく人口が増えない。この地域の過疎化を防ぐために、空き家・空き地の活用や流通促進に向けた体制づく

**A** 都市計画マスタープラン策定の中で、本市における立地適正化計画のあり方について研究します。

- Q** 導入自治体の情報を収集します。
- A** 投票所への移動介助に介護保険が使えることを周知しないか伺う。
- Q** HPに掲載し、制度の周知と事業者へも情報提供を行います。
- A** 全ての当日投票所へ、障がい者対応の記載台を設置しないか伺う。
- Q** 全ての投票所への配置に努めます。
- A** 投票しやすい環境にキッズスペースやBGM等検討されているか伺う。
- Q** 投票所に入りやすい環境整備に向け、他市事例を調査研究します。
- A** 投票所に入りやすい環境整備に向け、他市事例を調査研究します。

※GIS：地理情報システム

**Q** 空き家の有効活用を目的に、H28年度空き家バンク制度を開始しました。宅建協会と連携し、物件登録をして頂けるようPR等に努めます。

**A** 空き家の有効活用を目的に、H28年度空き家バンク制度を開始しました。宅建協会と連携し、物件登録をして頂けるようPR等に努めます。

**Q** マスタープランの計画策定から約18年経ったが、当初見込んでいた内陸部での地域活性化の成果を伺う。

**A** 成果として、胸を張れる状況ではありませんが、日常生活に必要な商業施設の立地が見られます。次期マスタープランで土地利用が更に進むよう方策を検討します。



くに  
お国  
志清会

いさむ  
勇議員



質問項目

- ・防災対策と災害時の対応について
- ・久留里線沿線の活性化について



しの ぎき のり ゆき  
篠崎 典之議員



質問項目

- ・公共交通網整備及び交通弱者の交通権確保について
- ・国民健康保険制度の県単位化(広域化)への対応等について

## 久留里線沿線の活性化を

**A** イベント等で観光資源を活用し  
交流人口の増加を図ります

**A**

都市公園法上設置は可能です。今後は、利用状況を見ながら指定管理者である管理組合と、協議をしてい

**Q**

百目木公園内に飲食スペースの設置は可能か、また検討しないか伺う。

百目木公園内に飲食スペースの設置は可能か、また検討しないか伺う。

**A**

平川地区には、百目木公園や東京ドイツ村等の観光資源が集積していることから、イベント等で活用し、

**Q**

久留里線沿線の観光資源を活用した上での地域の活性化について伺う。

久留里線沿線の活性化について

**Q**

災害時の行政と自主防災組織の連

繫、情報共有について伺う。

8月20日に昭和小学校で実施された、防災訓練の評価と課題について伺う。

評価としては、関係機関の訓練の充実、市民の皆様の災害時の自助・共助意識の普及、啓発が図られたと考えます。また課題としては、防災訓練時や各自自主防災組織が行う訓練に、積極的に女性が参加していたことが課題です。

**A**

8月20日に昭和小学校で実施された、防災訓練の評価と課題について伺う。

**Q**

防災対策と災害時の対応は

きます。

**A**

携、情報共有について伺う。

**A**

情報提供の手段としては、防災行政無線、区等自治会長に配布している戸別受信機等により行います。また、避難情報を発令する場合は電話連絡を行い、避難施設の情報等を共有しています。

**Q**

対象区域が広範囲の避難所がある。徒歩でも避難できるように、指定避難所の見直しを検討しないか伺う。

**A**

H30年度に予定しています袖ヶ浦市地域防災計画の改訂の中で、見直しを検討していきます。

## デマンド交通の実践を急げ

**A** 数年でしっかりと実施できるものから行っていきます

**Q**

車の運転ができない方を自宅から送迎するデマンド交通の全市的具體

検討していきます。

**A**

情報提供や利用促進活動を行ないながら、バス会社とも協議し、利用者増と増便へ利用者目線の改善を鋭意

検討していきます。

が必要だ。具体的な改革方向は。

**Q**

市内路線バス整備は、袖ヶ浦バスターミナル発着の高速バスと比べ、大きく遅れている。例えば通勤時間帯は30分1便を目指すなど市民生活

交通弱者の交通権確保を

**A**

バスやタクシーなど既存業者にしわ寄せが及ばないような政策が必要です。福祉的観点も含め、数年でできるものから実施したいと思います。

化を含め、総合的な交通施策実践を急ぐべきではないか。

**Q**

来年度からの国民健康保険  
広域化に向けた本市の対応

国保加入者は非正規労働者、失業者、高齢者など低所得、無収入の方が大多数だ。国保広域化後も国保税を増やさず、軽減を図る強い姿勢と来年度以降も法定外繰り入れを

**Q**

厚労省は、この他にも負担軽減を求めている。18歳未満の子の国保税均等割算定除外は全国知事会も求めている。市として検討しないか。

**A**

全国的な状況等の見極めが必要で、本市単独でどうするかという答弁は控えさせていただきます。

**A**

1億5千万円以上支出していくなどの財政的施策が必要だがどうか。

**A**

毎年度、一般会計からの1億5千万円の法定外繰り入れ等で他自治体と比較して負担軽減されていると認識しています。今後広域化の本算定が予定され、詳細も確定するので財政状況を踏まえ総合的に判断します。

**Q**

厚労省は、この他にも負担軽減を求めている。18歳未満の子の国保税均等割算定除外は全国知事会も求めている。市として検討しないか。

**A**

全国的な状況等の見極めが必要で、本市単独でどうするかという答弁は控えさせていただきます。



鈴木 憲雄 議員

市民クラブ



質問項目

- ・「地方公会計」の整備促進について
- ・国史跡山野貝塚について



在原 直樹 議員

創袖クラブ



質問項目

- ・市内の除草について
- ・市民に求める協働と参画について

## Q 地方公会計の整備促進は

A 整備し財政の効率適正化を図ります

- Q 地方公会計の整備促進について**
- A** 統一的な基準による地方公会計の概要について伺う。
- A** 現行の予算、決算制度は単式簿記を採用していますが、複式簿記の採用により、現行制度を補完し、財政の効率化、適正化を図っていきます。
- Q 整備の進捗状況を伺う。**
- A** 固定資産台帳の整備を終了し、本年度中に各種財務書類の作成を完了する予定です。また、職員向けの研修会を実施して、人材の育成を図ります。

- Q 国史跡山野貝塚について**
- A** 今後の保存活用計画の策定について伺う。
- A** 山野貝塚保存活用計画策定委員会など、財政状況を知る一助となるよう、わかりやすく公表していきます。公表の方法については、ホームページや広報など、概要も含めて周知していきます。

- Q 市民等への公表について、方策を伺う。**
- A** 財務諸表の作成に至る経緯や見方など、財政状況を知る一助となるよう、わかりやすく公表していきます。公表の方法については、ホームページや広報など、概要も含めて周知していきます。
- Q 知名度向上や観光資源としての活用方法を伺う。**
- A** H30年2月25日に、市民会館大ホールで山野貝塚国史跡指定記念シンポジウムを行います。2月10日からは郷土博物館で特別展も開催します。また、ホームページや各種メディアを利用した広報活動を行い、観光資源の一つとして知名度向上に努めていきます。

## Q 除草回数を増やせないか

A 通行に支障となる箇所除草回数増を検討します

- Q 市内の除草について**
- A** 市道や河川沿いの除草は基本一年一回で、草が伸びたまま放置してある。この状況をどう考えているのか。
- A** 一年を通じて適切な管理に努めたいと考えています。雑草が通行の支障とならないよう、また道路美化の観点も含め検討します。
- Q 平成通りの歩道の植栽は、除草されていないと幅員不足で歩行者と自転車がすれ違えず危険な状態。植栽帯を撤去してガードパイプに変更しないか。**
- A** 平成通りの歩道の植栽は、除草されていないと幅員不足で歩行者と自転車がすれ違えず危険な状態。植栽帯を撤去してガードパイプに変更しないか。
- Q 歩行者の通行が増加し、安全面で支障が生じる状況になった場合には、撤去などの対応を図っていきます。**
- Q 市内一斉清掃以外でも「環境美化ボランティア袋」を使って、雑草や落ち葉をごみ収集車で収集してもらえないか。**
- A** 一斉清掃以外は、クリーンセンターへ直接持ち込んでいただくようお願いしており、ボランティア袋を配布しています。収集した雑草や落ち葉を運搬する手段がない場合には、トラック等を無料で使用できる制度を設けています。

- Q 市民に求める協働について**
- Q** 消防団や民生委員など制度ボランティアの人選を区等自治体に委ねているが、人脈・担い手不足で困っている。市で何とかならないか。
- A** 区等自治会の長だけでは、人脈が限られてくるため、地域の関係団体などを交えた人選が出来るよう配慮します。今後は条例に規定されている地域まちづくり協議会が設立され、人脈を広く使うことも可能になると考えるほか、人材バンク等についても検討していきます。





かす や とも ひろ  
**粕谷 智浩** 議員



新風会

質問項目

・袖ヶ浦駅海側特定土地区画整理  
事業区域内のみならず課税について



さ そう たけし  
**笹生 猛** 議員



創袖クラブ

質問項目

・協働による災害発生時の体制整備  
について～台風21号・22号  
での対応を検証する～

## Q 市が積極的に課税を行った 意思決定の間違ひでは

A 責任を痛感しています

- Q** 市のみならず課税の誤りに  
おける意思決定について
- A** 今回のみならず課税の誤りで市民に  
与える影響額は。
- A** 固定資産税が約4300万円、都  
市計画税が約500万円、国民健康  
保険税が約50万円の減額となり、還  
付加算金が約110万円となります。
- A** 意思決定をした庁内会議の内容は。  
組合にはH27年度から課税を行う  
と説明してきました。しかし、工事  
の遅れから仮換地の使用収益開始が  
H27年1月になると組合から伝えら  
れました。関係部署で共通認識を図

- Q** 今回の台風を振り返り「自主防災組  
織の実働」を検証すべき。実際に自  
主防災組織と消防団の連携をどうデ  
ザインしているか。
- A** 自主防災組織・消防団を情報の中  
心とする。市長、副市長をはじめ企画  
財政部、都市建設部と打合せを行い、  
インフラ等が整備され、使用収益が  
可能になる見込みであったことから、  
H27年度より課税する方向としまし  
た。結果的に使用収益ができる日の  
考え方に誤りがあったものです。
- Q** この会議までは、法のとおり正し  
い解釈をしていたが、なぜ変わったか。
- A** 賦課期日を跨ぐことを想定してい  
ませんでした。現況で使用収益でき  
る状態であると判断したものです。
- Q** 会議録では、基準日から20日遅れ  
ることで課税が1年間遅れてしまう

- A** 単純ミスではなく課税権者が行っ  
た積極的課税での意思決定の間違ひ。  
なぜこのような事になったのか。
- A** 組織的な精査が欠けていたと感じ  
ており、責任を痛感しています。
- Q** 「地域の事情に合った」という所  
がポイント。協働推進の条例を制定  
したので、これに基づいた仕掛け作  
りが必要。特に防災関係者との話し  
合いの場、「カフェドギカイ」のよ  
うな場創りを提案する。
- A** 議会のご意見等も伺い、より効果  
的で適切な関係になる策を講じます。
- Q** 20日遅れることで課税が1年遅れ  
るといふ考え方はありません。
- A** 使用収益の開始は誰が決めるのか。
- A** 土地区画整理事業なので、使用収  
益の開始通知は組合が行います。
- Q** 課税誤りであると判断した日は。
- A** H29年11月15日に最終的に誤りを  
認めて決定しました。

※みならず課税の説明は14ページ

## Q 協働による災害発生時の 体制整備を進めないか

A 議会からの意見等を伺いながら  
方策を講じます

- Q** 協働による災害発生時の  
体制整備を進めよう
- Q** この度の台風での消防団・自主防  
災組織の動きについて伺う。
- A** 全分団が自主的に詰所待機を開始  
し、危険箇所の自主警戒に当たりま  
した。特に台風21号では、全分団に  
詰所待機を指示。常備消防と連携し  
ながら警戒態勢を取りました。
- A** 自主防災組織の動きとして、今回  
の台風21号では隊長や区等自治会長  
に河川水位や避難施設情報を伝達。  
自主防災組織からは住民への避難呼

- Q** 市は災害発生時の「自主防災組織  
の活動」をどう想定しているか。
- A** まずは自身の安全確保を行い、情  
報の収集・伝達、出火防止、初期消  
火、避難誘導、避難所の運営等です。
- Q** 今回の台風時の対応を検証し  
次の一手を考えよう
- Q** 今回の台風を振り返り「自主防災組  
織の実働」を検証すべき。実際に自  
主防災組織と消防団の連携をどうデ  
ザインしているか。
- A** 自主防災組織・消防団を情報の中  
心とする。市長、副市長をはじめ企画  
財政部、都市建設部と打合せを行い、  
インフラ等が整備され、使用収益が  
可能になる見込みであったことから、  
H27年度より課税する方向としまし  
た。結果的に使用収益ができる日の  
考え方に誤りがあったものです。

- Q** 市は体制整備を進める  
場創りから始めよう
- Q** 「地域の事情に合った」という所  
がポイント。協働推進の条例を制定  
したので、これに基づいた仕掛け作  
りが必要。特に防災関係者との話し  
合いの場、「カフェドギカイ」のよ  
うな場創りを提案する。
- A** 議会のご意見等も伺い、より効果  
的で適切な関係になる策を講じます。
- Q** 20日遅れることで課税が1年遅れ  
るといふ考え方はありません。
- A** 使用収益の開始は誰が決めるのか。
- A** 土地区画整理事業なので、使用収  
益の開始通知は組合が行います。
- Q** 課税誤りであると判断した日は。
- A** H29年11月15日に最終的に誤りを  
認めて決定しました。



と なみ ひさ こ  
**励波 久子** 議員  
日本共産党袖ヶ浦市議団



質問項目

- ・子育て支援と学校教育について
- ・介護保険制度について



ね もと しゅん すけ  
**根本 駿輔** 議員  
新風会



質問項目

- ・空き家対策について
- ・公立保育所のおむつ処理について

## Q 学校・家庭以外に居場所を

A 家庭環境改善の施策が第一義です

- Q** 生きづらさを抱える子どもへの取り組みを
- A** 各公民館で日中は乳幼児、親子が利用し、夕方から子どもが宿題や自由に過ごせる居場所をつくれないうか。
- A** 特定の部屋を年間通して確保するのは困難な状況となっています。
- Q** 子どもの居場所の必要性をどのように考えているか。
- A** 公民館、社会教育の役割の中で、できることがあるか検討していきたくと思います。
- Q** 民間調査では、日本の人口に占め

## Q 保育所おむつ処理見直しを

A 情報収集して研究していきます

- Q** 公立保育所でのおむつ持ち帰りの見直しを
- A** 親の負担軽減、保育士の業務効率、衛生上の観点などから公立保育所のおむつ持ち帰りを見直しないうか。
- A** 便の状況などを通じて保護者に児童の健康状態を確認していただき、子育ての喜びを実感できる機会にもなっているため継続していきます。
- Q** 最終的には状況によりケースバイケースということにはなるが、おむつ処理方法見直しの検討材料として、処理費用の試算、業務効率の検

- Q** 性的マイノリティーの割合は7.6%。半数以上が中学生までに自分が当事者かもしれないと気づく。教職員のLGBT研修を実施しないか。
- A** まず校内での研修を中心に行う方向で考えています。
- Q** 子どもが相談しやすいLINEを使った相談事業を実施しないか。
- A** 先行自治体の動向をみていきます。
- Q** 安心してできる公的介護制度を！
- Q** 第一号被保険者の保険料の推移は。第1期は月額2636円、第6期の現在は4775円です。

- Q** 証、有効な衛生環境が確保できるかの確認を行わないか。
- A** 私立保育園や近隣市でも園内処理を実施しているところがあり、情報収集をして研究していきます。
- Q** 空き家バンクの状況と方針
- Q** 空き家バンクの現状と課題は。
- A** 利用希望の登録は多いものの物件登録が少ないため、空き家所有者にアンケート調査の実施を予定しているほか、袖ヶ浦市空き家バンク協議会と連携し物件確保を図ります。
- Q** 全国版空き家バンクへの対応は。

- Q** 4月に改定があるが、市民負担は限界。基金の活用などあらゆる方で値上げはすべきでないがどうか。
- A** 基金の活用による保険料の上昇抑制を含め、制度に基づき適正な保険料を算定していきます。
- Q** 国に国庫負担大幅増を求めないか。
- A** 国の状況も見極めながら、必要な場合は他市町村と連携し要望も伝えていく必要があると思います。
- Q** 介護、福祉労働者の賃金アップを図る市独自の制度をつくらないか。
- A** 市独自の制度を設けることは考えていません。

- Q** 1月からの参加を予定しています。全国版空き家バンクの利用にあたり、費用は発生するか。
- A** 初年度は無償であり、状況を見ながらその後のことを検討します。
- Q** 農地付き空き家制度検討を
- Q** 空き家バンクを利用する場合に、本来下限面積の制限がある農地取得について要件を緩和する「農地付き空き家バンク」制度を導入しないか。
- A** 空き家のほか耕作放棄地対策など各施策間の調整が必要であり、他の自治体の状況等を研究していきます。

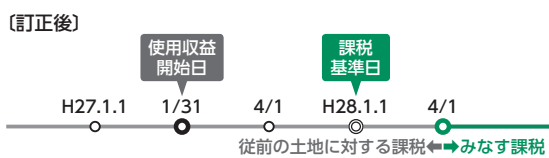
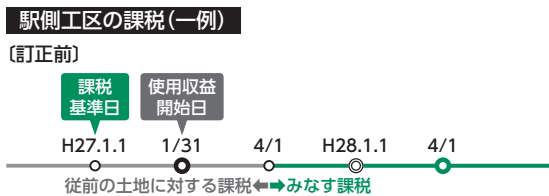
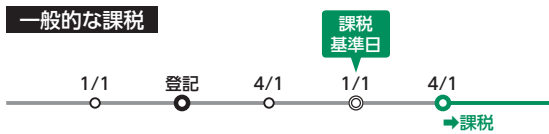
※LGBT研修の説明は14ページ

[ みなす課税 ]

固定資産税は、原則1月1日現在の土地登記簿の所有者に課税されます。しかし、土地区画整理事業は長期間にわたるため、土地や道路などの整備が進み、新しい土地が仮に配置され(仮換地)、使用できる状態(使用収益開始)になっても、その土地が登記されるまで年数がかかります。

そのため課税の公平性から、法律上、使用収益開始後は、その仮換地に対応する従前の土地を持っていた人を納税義務者として、新しい地目・地積で課税すること(みなす課税)ができてとされています。

また、使用収益開始通知とは、使用できる状態となっている土地に対し、土地区画整理組合が、所有者へ今後使用が可能となる日(使用収益開始日)を文書で通知するものです。



[ LGBT研修 ]

LGBTとは、レズビアン(女性同性愛者)、ゲイ(男性同性愛者)、バイセクシャル(両性愛者)、トランスジェンダー(出生時に診断された性と、自認する性の不一致)の頭文字をとった総称です。

誰でも自分らしく暮らしていける社会になるよう、理解し、多様な人の視点に立って物事を考えて配慮できるようになるための研修です。教育現場においても、性的マイノリティー(性的少数者)やLGBTなどの児童生徒のために必要とされています。



わた なべ 渡辺 盛 議員

創袖クラブ

質問項目

・長浦駅近くの空きビル(老朽化)の対応について



Q 長浦老朽化ビルへの措置は

A 県の動向を確認し、対応を図ります

長浦駅近くの老朽化したビルの対応について

Q 空家等対策の推進に関する特別措置法が施行され、保安上の危険や衛生上有害となるおそれのある特定空家等と認定した際には、市で措置命令を行うことが可能となった。どのような対応ができるか。

A 助言・指導、勧告、命令、行政代執行が可能となります。財産権の制約を伴う行為が含まれることから、必ずしも解体撤去ではなく、防護措置を命ずるなど、必要かつ合理的な

範囲内で行うこととなります。

Q 長浦駅近くの老朽化した空きビルは、外壁部材の落下等の被害が発生しているが、市の指導と今後の対応は。

A 文書による指導が10回、また、市と県、所有者で面接や立入調査を続け、今回初めて所有者が応急処置を行いました。今後も所有者に対し命令を履行させるよう強く県へ要望し、県の動向を確認しながら市でも対応を図っていきたく考えています。

Q 今後の市の方針について伺う。

A 県や空家等対策審議会の助言を受けながら、空家法との整合を図る

ため条例を改正し、市として取るべき対策を講じていきます。

Q 県は建築基準法に基づいているため、倒壊する状況でなければ行政代執行はできないという。著しく危険な状態であるため一日でも早く除去してもらいたい。危機管理上どう考えているか。

A 昨年10月の台風の際にも、直ちに巡回等を行い対応について指示しています。一連の手続きを着実に進めていき、一日も早い解決を図りたいという強い思いを持っています。



# 袖ヶ浦市ぎかいNEWS

## 市長が海側課税誤りを謝罪 引責は熟慮し再考

本定例会中、袖ヶ浦駅海側特定土地区画整理事業区域内の土地に対する固定資産税及び都市計画税の課税誤りについて、複数回にわたり市長から謝罪の言葉がありました。また、議会最終日には「私と副市長の引責に基づく追加議案を用意してきましたが、熟慮した結果、改めて検討します。」と述べました。

今回の件について、総務企画常任委員会では所管事務調査を行い、課税誤りに対する責任の所在や、原因、今後の対応、再発防止について質しました。問題点の整理と事実確認等を行うため、今後も引き続き調査を継続します。



## アクアライン側道など4項目の要望書を県へ提出 かずさ四市議会議長会

平成29年10月16日、かずさ四市議会議長会では、千葉県庁にて国・県に対する要望書を提出しました。当日は、江野澤県議会議員も同席し、県土整備部長や君津土木事務所長等と事業の早期整備について意見交換を行いました。



### 要望内容

- 東京湾アクアライン側道の4車線化の早期事業化及び幹線道路の整備について
- 一般県道小櫃佐貫停車場線の整備及び二級河川小糸川の整備促進について
- 自動車専用道路の4車線化及び幹線道路整備について
- 東京湾アクアライン着岸地周辺の道路網整備について

### かずさ四市議会議長会

木更津市、君津市、富津市、袖ヶ浦市各市議会の正副議長で構成され、4市議員の情報交換と、市政に関する調査・研究を行うために組織されています。

## 地域活性化推進特別委員会で カフェドぎかいを開催します

地域活性化推進特別委員会では、地域の特性を活かした魅力あるまちづくりの推進を目的として調査研究を行っています。

今回委員会では、人口減少対策が急務となっている平川地区において、現況や、地域の良いところ好きなところ、問題点、将来こうなったらいいなという皆さんのご意見を聴かせていただくために、カフェドぎかいを開催します。

今回のカフェドぎかいは、平川地区の各団体に参加を依頼して開催します。会場の都合上、参加を希望される方は議会事務局へお問い合わせください。



昨年度の平川公民館カフェドぎかいの様子  
お茶を飲みながらリラックスして意見交換

**日時** 平成30年2月4日(日) 午前9時30分から(概ね2時間)

**場所** 平川公民館 2階視聴覚室

**テーマ** 平川地区の活性化～人口増加に向けて～

**問い合わせ先** 袖ヶ浦市議会事務局 電話 (62) 3450

## 蔵波外野地区に みどりの丘保育園が開園

平成29年12月1日に私立「みどりの丘保育園」が開園しました。みどりの丘保育園は、隣接する小規模保育施設「みどりの風保育園」との連携が特徴的な姉妹園で、定員は90名です。詳細については、市の保育課へお問い合わせください。  
保育課：62-3276（直通）



明るく楽しそうな園内

## 袖ヶ浦駅から東京駅への高速バス 「東京ガウライナー」が運行開始

袖ヶ浦駅と東京駅を結ぶ高速バス「東京ガウライナー」の運行が始まりました。東京ガウライナーは、袖ヶ浦駅北口から袖ヶ浦バスターミナルを経由して、東京駅（鍛冶橋駐車場）まで最短53分で到着します。袖ヶ浦駅からは1日8便、東京駅からは1日5便の合計13便（平日）が運行されます。運行初日の平成29年12月15日に、出発式が行われました。

東京ガウライナーの  
運行が始まったよ！  
ますます便利になるね！



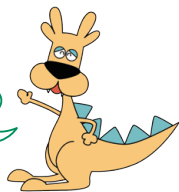
出発式後 早速ガウライナーに乗り込みます

## 「議会のひろば」より

リニューアルした議会だよりはいかがでしたか。議会広報特別委員会で試行錯誤を重ねてきましたが、読みやすくなったでしょうか。

今回から特集記事として、議会や市がより良く変わっていくために、議会広報委員と市民の方との座談会を始めました。紙面の都合もありますが、今後も続けていきますので楽しみに。

座談会の希望  
議会だよりの感想  
お待ちしております！



〒299-0292 袖ヶ浦市坂戸市場1-1  
FAX 0438-63-5130  
E-mail sode32@city.sodegaura.chiba.jp

## 【3月の定例会】

日	月	火	水	目	金	土
2/18	2/19	2/20	2/21	2/22	2/23 本会議 10:00~	2/24
2/25	2/26	2/27	2/28 本会議 10:00~ 一般質問受付	3/1	2	3
4	5	6 総務企画 常任委員会	7 文教福祉 常任委員会	8 建設経済 常任委員会	9	10
11	12 本会議 (一般質問) 9:30~	13	14 本会議 (一般質問) 9:30~	15 本会議 (一般質問) 9:30~	16	17
18	19 本会議 (一般質問予備日)	20 予算審査 特別委員会	21 春分の日	22 予算審査 特別委員会	23 予算審査 特別委員会	24
25	26	27 本会議 10:00~	28	29	30	31

\* 一般質問通告一覧表は3月2日頃、ホームページに掲載する予定です。  
\* 3月定例会の予定は、2月16日（金）に開催される議会運営委員会で正式決定されます。詳しくは議会事務局（62-3450）へお問い合わせください。  
\* 請願・陳情の受付は2月14日（水）までです。

